

# BigBlueButton



# Créditos



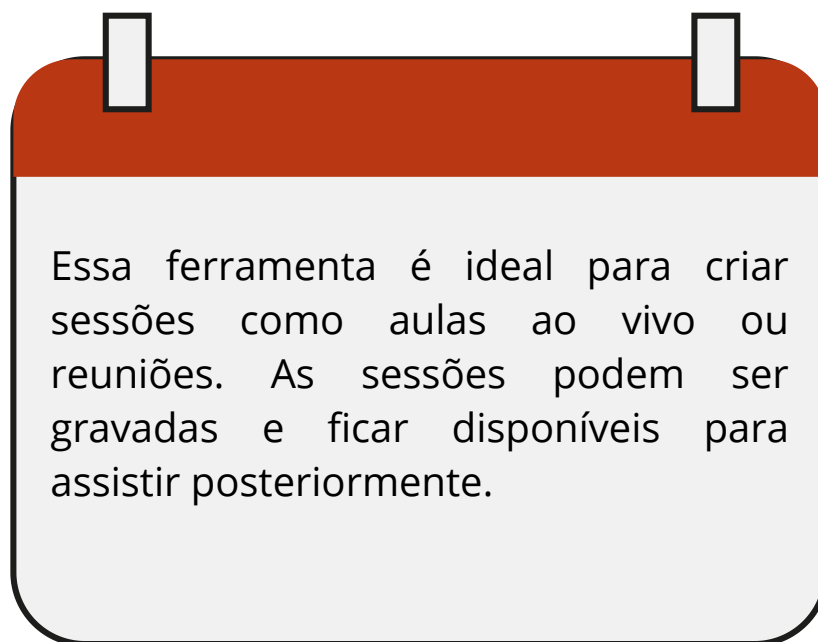
**Autoria:** Luciana Fátima de Araújo Gonçalves Ferreira

**Revisão:** Equipe NEOA

**Produção :** Kauan Soares Teixeira

# Utilizando o BigBlueButton

A ferramenta do Moodle BigBlueButton permite realizar webconferências dentro da própria plataforma. É possível compartilhar em tempo real a tela, slides, áudio e vídeo. Ainda, possui alguns recursos como bate-papo, quadro branco, salas de discussão, enquetes e reações.

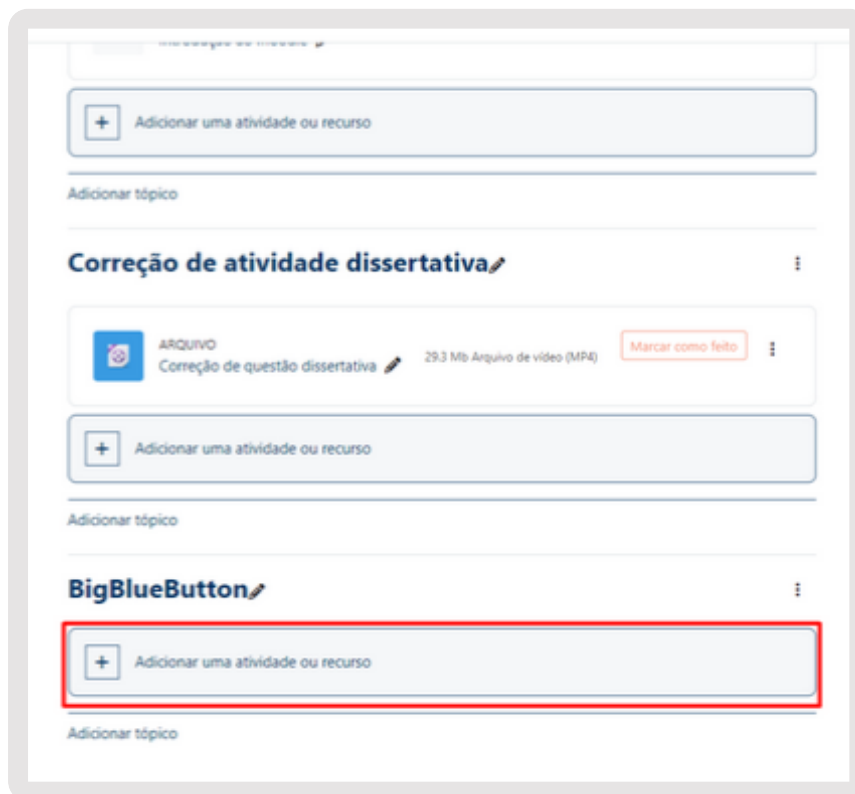


Agora, aprenda a usar essa ferramenta de forma descomplicada com este guia detalhado. Acompanhe!

# Passo a passo

**1º Passo:** ative o modo edição dentro do seu curso no Moodle. Depois, clique em “Adicionar uma atividade ou recurso”.

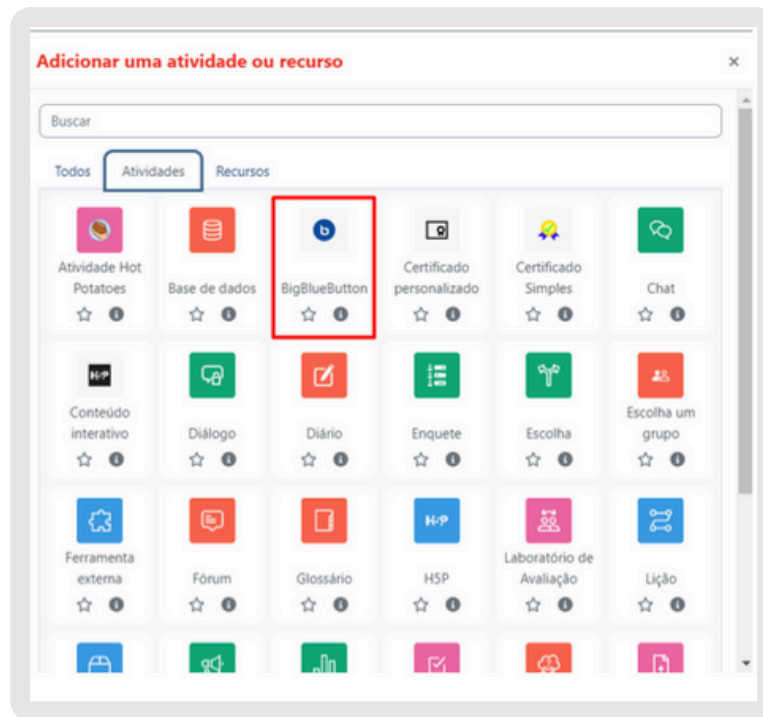
Figura 1 – Tela inicial



Fonte: Adaptada do Moodle (2024).

**2º Passo:** o Moodle mostrará todas as opções de recursos. Clique na aba “Atividades” e escolha a opção “BigBlueButton”.

Figura 2 – Quadro de atividades



Fonte: Adaptada do Moodle (2024).

**3º Passo:** na página de configuração, a primeira coisa a ser feita é escolher o tipo de instância, ou seja, para qual finalidade a sala será utilizada. Nesse caso, existem três opções: "sala com gravação", "sala sem gravação" e "gravações somente". **Mas atenção!**

Figura 3 – Adicionando o BigBlueBotton

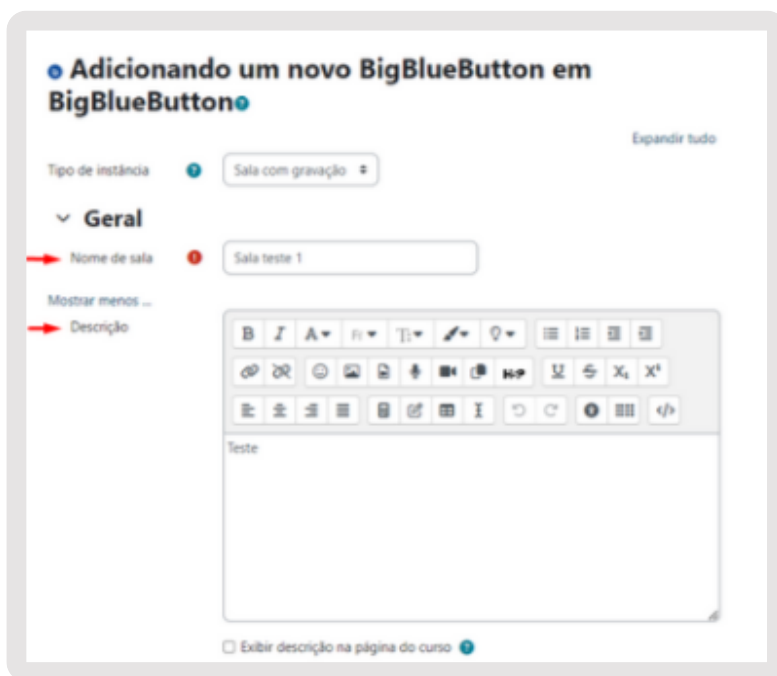


Fonte: Adaptada do Moodle (2024).

Neste tutorial, a opção “Sala com gravação” será selecionada.

**4º Passo:** agora, escreva um nome para a sala. Se necessário, faça uma descrição.

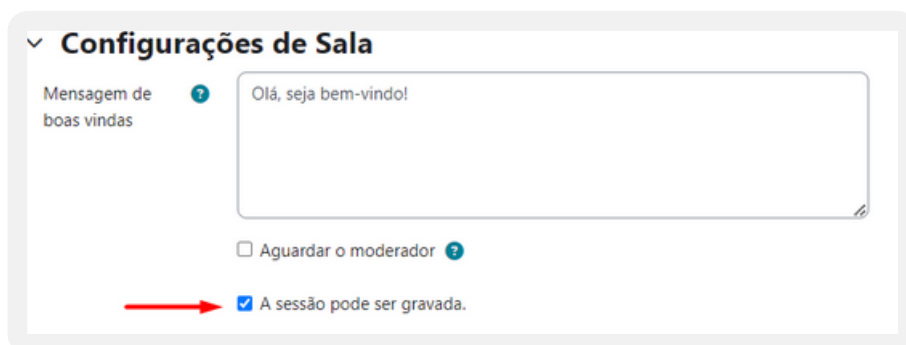
**Figura 4 – Nome da sala**



**Fonte: Adaptada do Moodle (2024).**

**5º Passo:** em seguida, acesse as “Configurações da sala”. Crie uma mensagem de boas-vindas para os alunos (a mensagem ficará na tela principal da sala virtual), ative a opção "A sessão pode ser gravada" e defina se a entrada na sala só será permitida após a chegada do moderador.

**Figura 5 – Configurações de sala**



**Fonte: Adaptada do Moodle (2024).**

**6º passo:** logo após, siga para “Configurações de bloqueio”. Aqui, é possível desativar câmera, microfone, chat privado, chat público, anotações compartilhadas e lista de usuários.

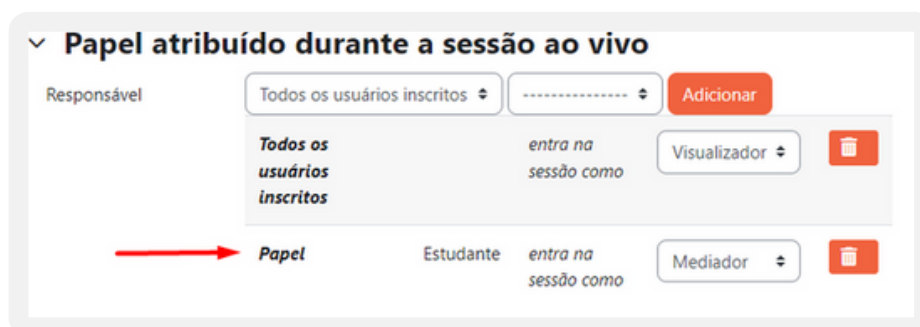
**Figura 6 – Configurações de bloqueio**



**Fonte: Adaptada do Moodle (2024).**

**7º Passo:** atenção! É preciso definir o mediador da sessão. Para isso, exclua o papel de estudante como mediador e insira um novo responsável no campo “Papel atribuído durante a sessão ao vivo”.

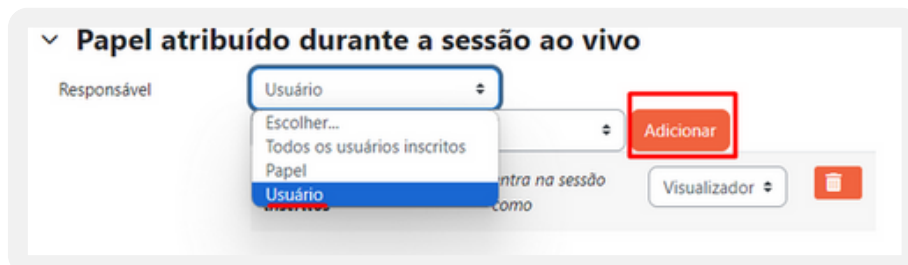
**Figura 7 – Moderador da sessão**



**Fonte: Adaptada do Moodle (2024).**

**8º Passo:** no menu suspenso, selecione “Usuário” e escolha o nome de quem será o mediador. Em seguida, clique no botão “Adicionar”.

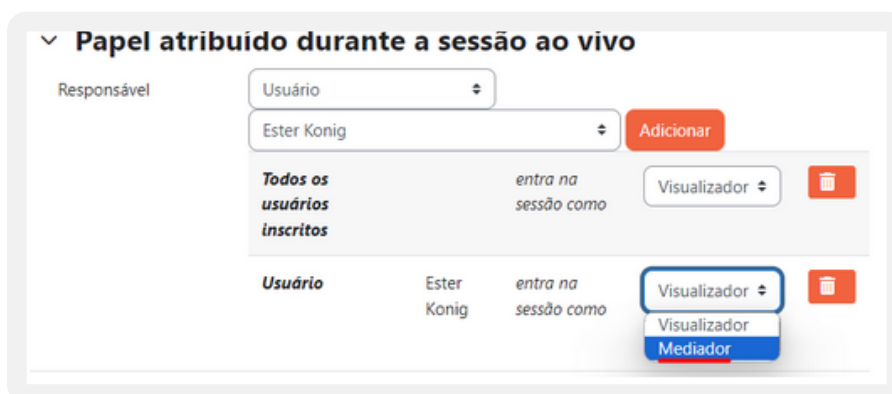
**Figura 8–Configurando o moderador**



Fonte: Adaptada do Moodle (2024).

Na sessão que se abrirá, selecione “Mediador”. A opção “Todos os usuários inscritos” permanecerá como “visualizador”.

**Figura 9- Escolhendo mediador**



Fonte: Adaptada do Moodle (2024).

**9º Passo:** agora, configure o tempo da sessão de acordo com a necessidade, selecionando a data e hora para abrir e fechar a sala.

**Figura 10 - Tempo da sessão**



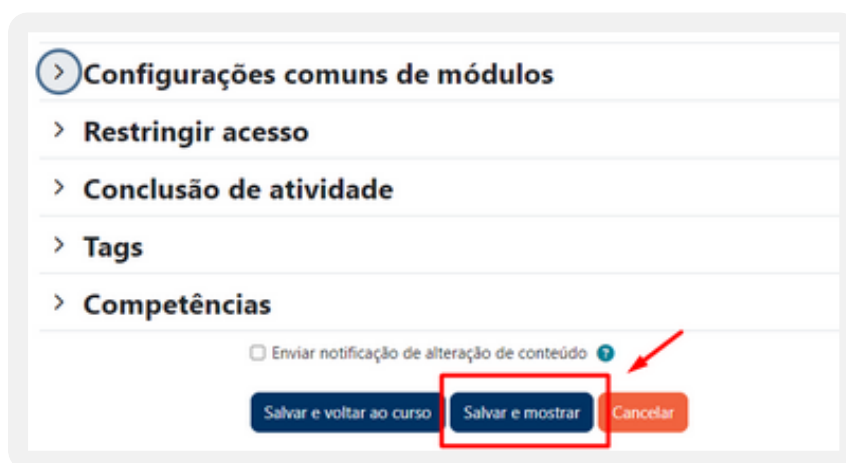
Fonte: Adaptada do Moodle (2024).



As demais configurações podem permanecer como padrão, mas existe a possibilidade de personalizá-las de acordo com suas necessidades. Para salvar as alterações e visualizar a sala virtual, clique em "Salvar e mostrar".

Se preferir retornar à página inicial do curso após salvar, clique em "Salvar e voltar ao curso". Ao escolher "Salvar e mostrar", o Moodle abrirá uma nova página com um botão para acessar a sala virtual.

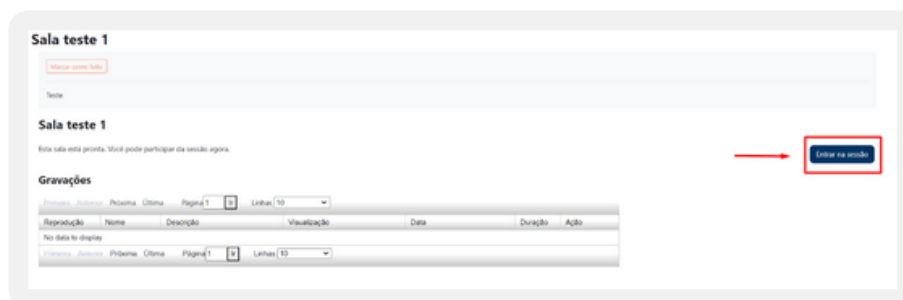
**Figura 11 – Salvando as configurações**



**Fonte: Adaptada do Moodle (2024).**

**10º Passo:** para iniciar a sessão, basta clicar na atividade do BigBlueButton que criou e acessar a sala.

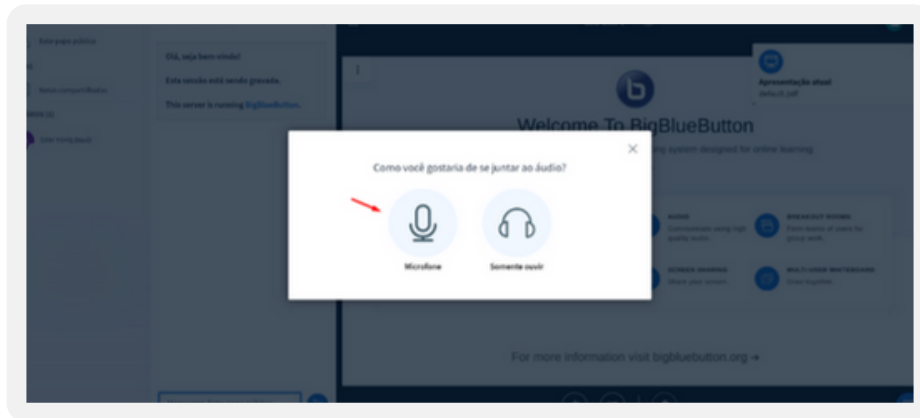
**Figura 12 – Entrando na sessão**



**Fonte: Adaptada do Moodle (2024).**

**11º Passo:** ao entrar na sala, uma caixa de mensagem aparecerá para ativar o microfone. Selecione a opção "microfone", realize o teste de som e pronto! Tudo preparado para participar da sessão.

**Figura 13 - Sala virtual**



**Fonte: Adaptada do Moodle (2024).**

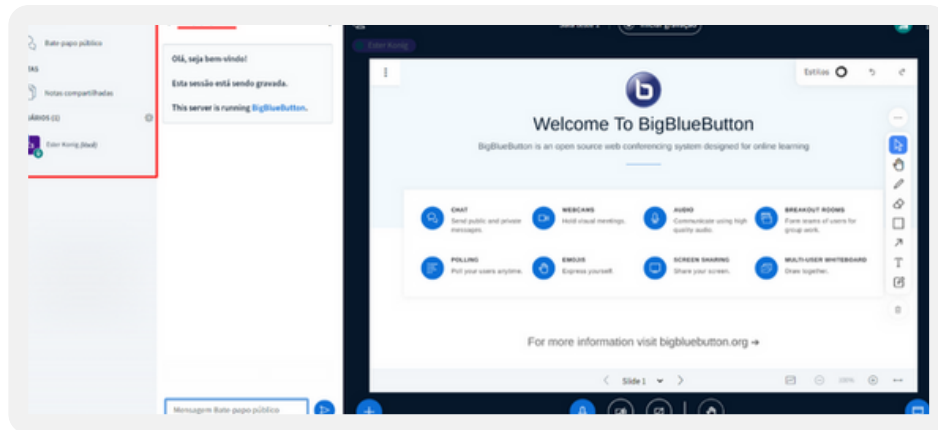
A partir de agora, será apresentada a interface da sala. Confira todos os detalhes!

## Conhecendo as funcionalidades da sala virtual

No painel da esquerda, é possível visualizar o campo de bate-papo público, onde todas as conversas durante a sessão ficam visíveis para a turma. Lembrando que a mensagem de boas-vindas que foi criada durante as configurações aparece no topo do bate-papo.

Já as “notas compartilhadas” oferecem um espaço para anotações em tempo real e colaborativas. Basta clicar e começar a escrever, e as edições são feitas simultaneamente por todos!

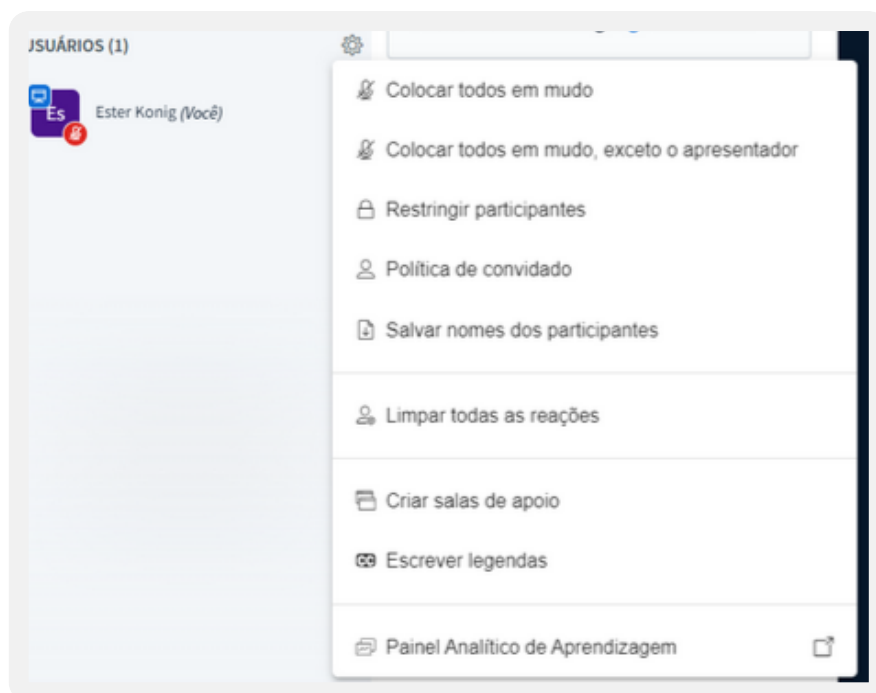
**Figura 14 - Interface sala virtual**



**Fonte: Adaptada do Moodle (2024).**

Abaixo, está a lista de usuários. Isso quer dizer que todas as pessoas que estão na sala são mostradas aqui. No ícone de configurações, é possível mutar todos os microfones, restringir participantes, salvar os nomes dos participantes para fazer a lista de presença e limpar as reações, além de inserir legendas. Entre essas funcionalidades, destaca-se a criação de “salas de apoio”, ou seja, as famosas subsalas e o relatório de aprendizagem da aula. Veja mais detalhes sobre elas!

**Figura 15 - Configurações de usuario**



**Fonte: Adaptada do Moodle (2024).**

Depois de selecionar a opção de “Salas de apoio”, abrirá uma caixa de configurações. É bem simples!

**Figura 16 - Sala de apoio**

Defina o número de salas e a duração da atividade, selecione as opções que preferir e, por último, escolha se os alunos serão escolhidos aleatoriamente ou um a um. Clique em “Criar” e está feito!

Fonte: Adaptada do Moodle (2024).

Ao longo da sessão, o BigBlueButton cria um relatório com dados de todas as atividades e interações que aconteceram.

Na tela do Painel Analítico de Aprendizagem é possível verificar as interações dos usuários, pontuação nas atividades, a linha do tempo (o que aconteceu durante a sessão) e as enquetes. Se preferir, poderá fazer o download do relatório.

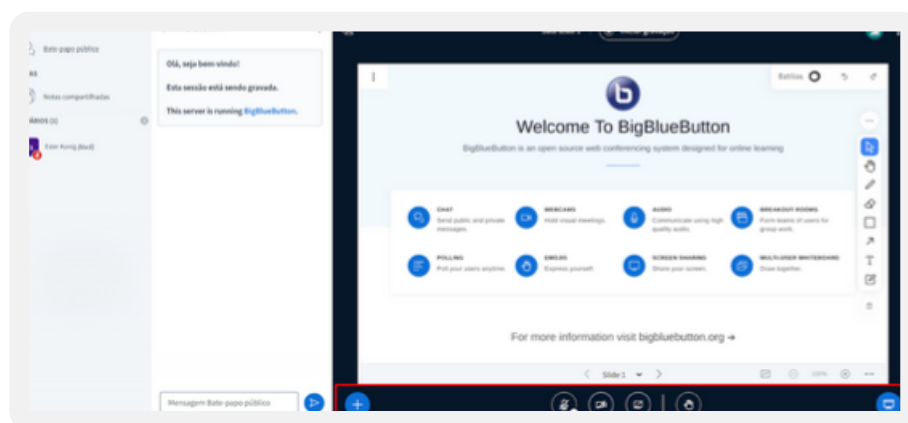
**Figura 17 - Painel analítico de aprendizagem**



Fonte: Adaptada do Moodle (2024).

No rodapé, estão os botões de configuração de áudio, tela e reações. Então, é permitido ligar e desligar microfone e câmera, além de compartilhar a tela.

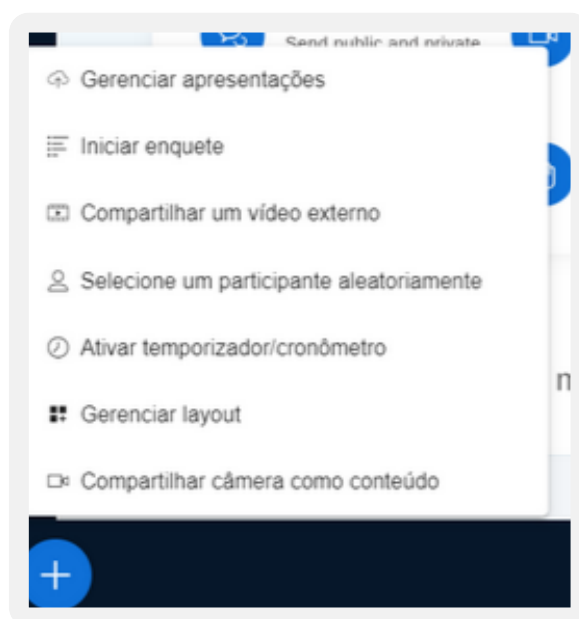
**Figura 18 - Botões de áudio e câmera**



**Fonte: Adaptada do Moodle (2024).**

No canto esquerdo, encontra-se o botão "+", que abre uma gama de opções. Descubra a seguir!

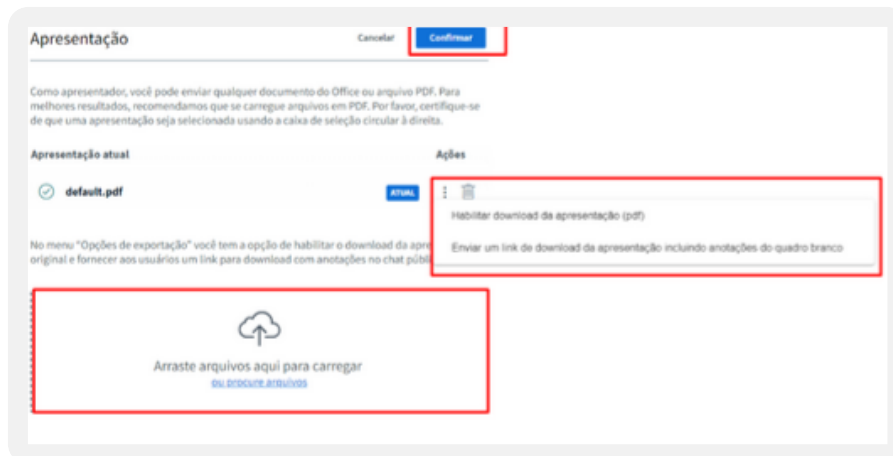
**Figura 19 - Opções de sala**



**Fonte: Adaptada do Moodle (2024).**

**Gerenciar apresentações:** possibilita fazer upload de arquivos em office ou PDF para apresentações. Depois, o documento pode ser disponibilizado para download.

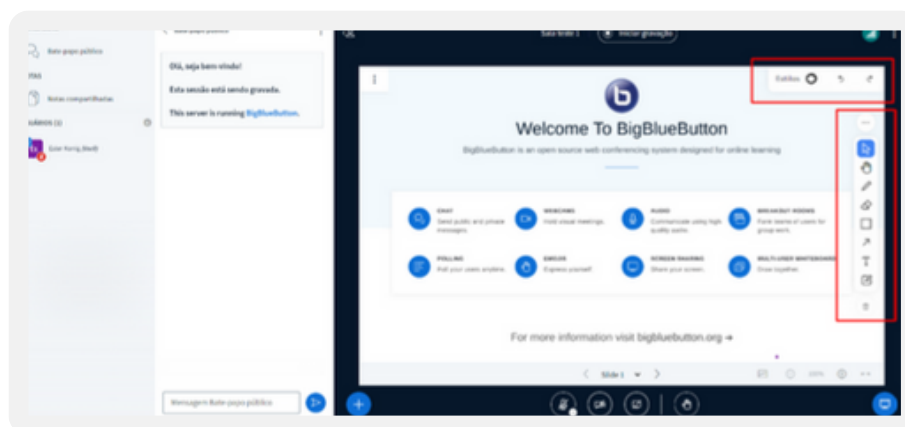
**Figura 20 - Upload de arquivos**



Fonte: Adaptada do Moodle (2024).

Na tela de apresentação, aparece um menu lateral na direita que mostra várias opções para interagir com a apresentação como escrever texto, dar destaque, colocar post-it (adesivo), inserir setas.

**Figura 21 - Menu de edição**



Fonte: Adaptada do Moodle (2024).

**Iniciar enquete:** configura perguntas com múltipla escolha, verdadeiro/falso, sim/não, e resposta aberta. As respostas podem ser anônimas ou não, e é permitido compartilhar os resultados da enquete com todos os participantes da sala.

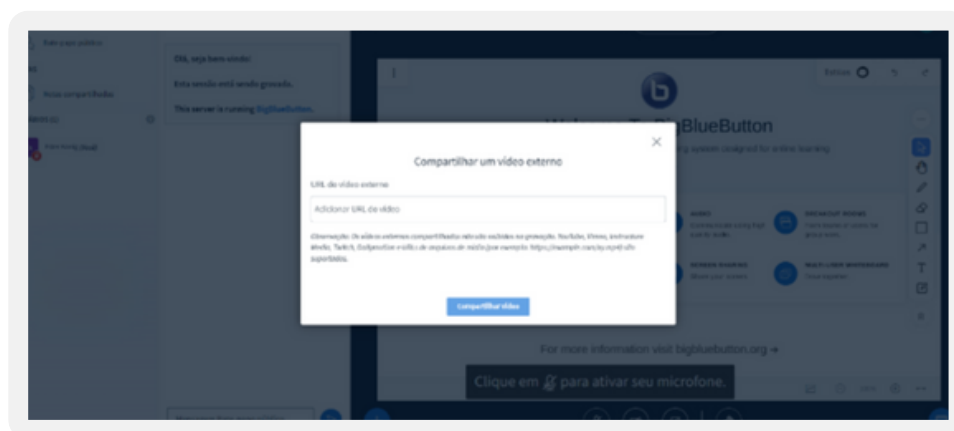
**Figura 22 - Configurando enquete**



Fonte: Adaptada do Moodle (2024).

**Compartilhar um vídeo externo:** inserir link de vídeo externo (YouTube, Vimeo, etc.) para ser exibido na tela de apresentação. Um detalhe é que esse vídeo não aparecerá na gravação.

**Figura 23 - Compartilhando vídeo externo**

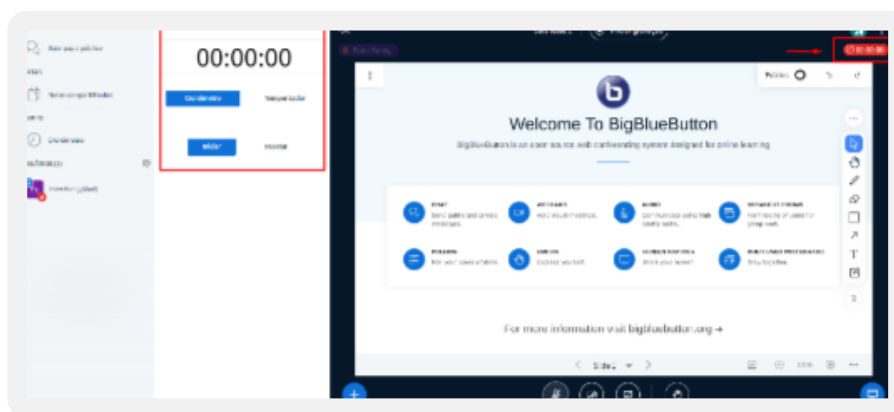


Fonte: Adaptada do Moodle (2024).

**Selecione um participante aleatoriamente:** seleciona automaticamente um participante

**Ativar temporizador/cronômetro:** ativa contagem do tempo, ideal para apresentações em grupo com tempo definido.

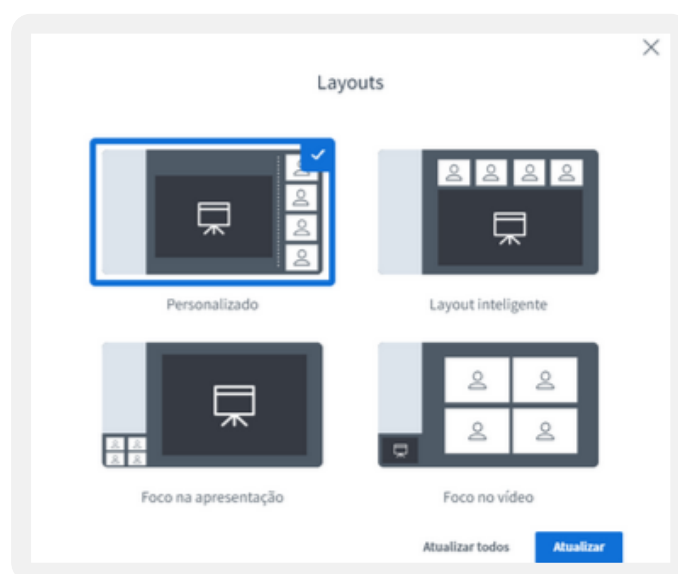
**Figura 24 - Cronômetro**



Fonte: Adaptada do Moodle (2024).

**Gerenciar layout:** modifica a forma de visualização dos usuários e a tela de apresentação.

**Figura 25 - Layouts**



Fonte: Adaptada do Moodle (2024).



**Compartilhar câmera com conteúdo:** compartilha a webcam no modo apresentação.

Ao retornar à tela principal e utilizar a apresentação padrão (default.pdf), clique em avançar para o próximo slide. Assim, encontrará uma tela em branco que poderá ser usada como quadro para fazer anotações, esquemas, entre outros.

**Figura 26 - Quadro branco**



Fonte: Adaptada do Moodle (2024).

Aqui, é possível visualizar esse quadro branco.

**Figura 27 - Usando o Quadro branco**



Fonte: Adaptada do Moodle (2024).

Passando para o canto superior direito, no menu de três pontos, existem algumas configurações.

**Figura 28 - Menu três pontos**



Fonte: Adaptada do Moodle (2024).

Em “Abrir configurações” é permitido personalizar uma série de opções para melhorar a experiência durante a sessão, como ativar filtro de áudio para o microfone, desabilitar todas as câmeras e receber notificações.

**Figura 29 - Configurações personalizadas**

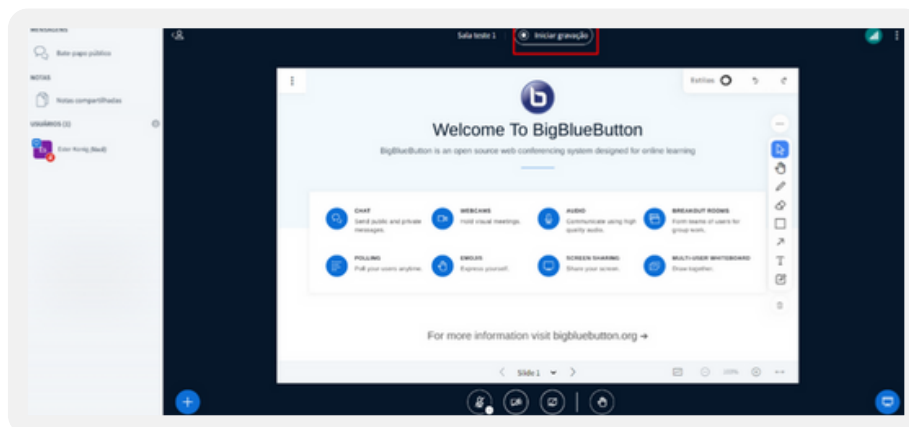


Fonte: Adaptada do Moodle (2024).

Ao começar uma sessão, lembre-se de gravar! **Isso é muito importante!**

O botão "Iniciar gravação" está localizado na parte superior, ao lado do nome da sala.

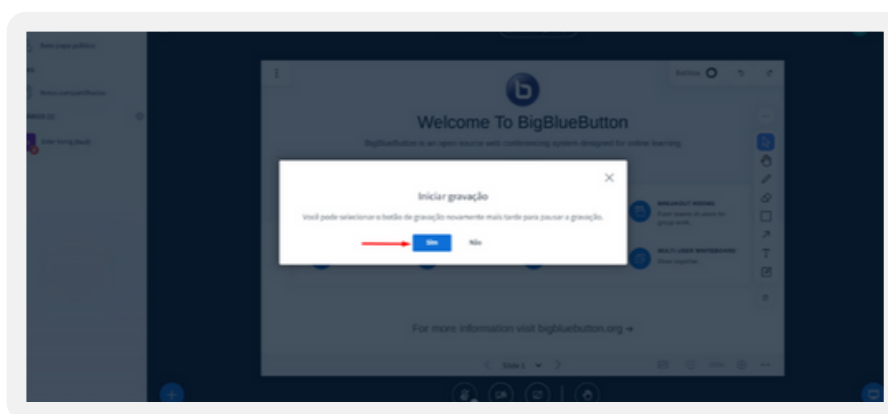
**Figura 30 - Iniciando a gravação**



**Fonte: Adaptada do Moodle (2024).**

Ao clicar em “Iniciar a gravação” uma caixa de mensagem aparecerá perguntando se deseja começar a gravação. Basta clicar em “Sim” e pronto!

**Figura 31 - Gravação**



**Fonte: Adaptada do Moodle (2024).**

Para pausar a gravação, clique novamente no botão.

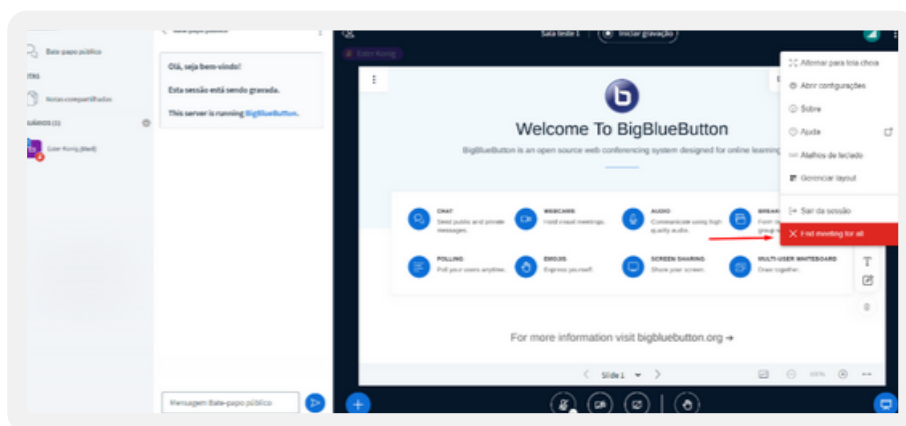
**Figura 32 - Pausando a gravação**



**Fonte: Adaptada do Moodle (2024).**

Quando a sessão terminar, acesse a opção “End meeting for all” que está no menu de três pontos, localizado no canto superior direito.

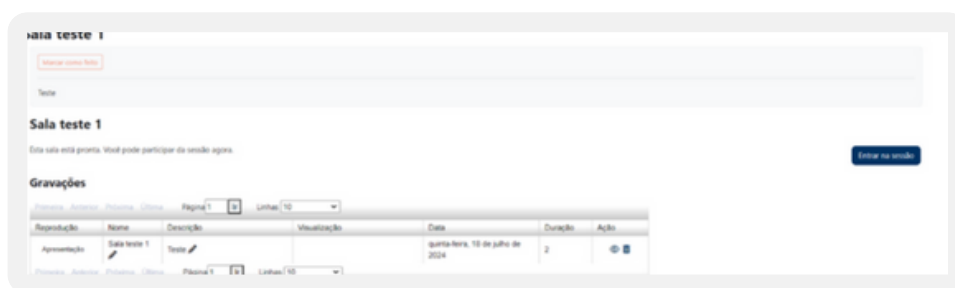
**Figura 33 - Encerrando a sessão**



Fonte: Adaptada do Moodle (2024).

A gravação estará disponível alguns minutos após o término da sessão. Para acessá-la, basta retornar à página inicial do BigBlueButton. Vale lembrar que é permitido deixar a gravação disponível para todos.

**Figura 34 - Gravação**



Fonte: Adaptada do Moodle (2024).

Pronto! Agora é possível, criar salas virtuais mais dinâmicas, interagir com os alunos e transformar as aulas online.



**UNIFEI**  
Universidade Federal de Itajubá



**NEOA**

**Núcleo de Educação Aberta e Online**